

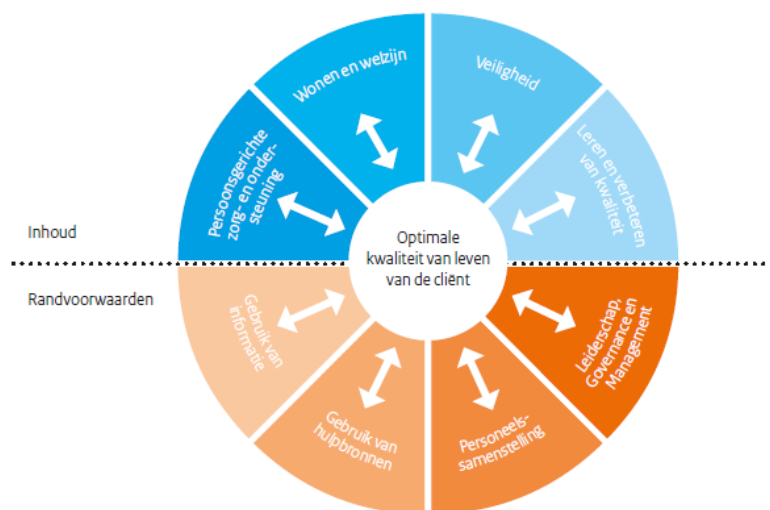
Kwaliteitsplan 2019-2021

Woon- en Zorgcentrum Nieuw Boschzicht

Zorgcentrum Nieuw Boschzicht
Rijksstraatweg 65
3956 CJ LEERSUM
0343-454399

Inleiding

Op 13 januari 2017 heeft Zorginstituut Nederland het kwaliteitskader verpleeghuiszorg gepubliceerd. Dit Kwaliteitskader is de kwaliteitsstandaard voor de verpleeghuiszorg. Het is bedoeld om houvast te geven bij het streven naar de beste zorg. Eén van de voorschriften uit dit kwaliteitskader is het uitbrengen van een kwaliteitsplan. Dit is het tweede kwaliteitsplan van Nieuw Boschzicht. Dit kwaliteitsplan is bedoeld voor alle betrokkenen, zoals (toekomstige) bewoners en hun naasten, (toekomstige) medewerkers, zorgkantoren, de inspectie en overige stakeholders en geïnteresseerden.



In het kwaliteitsplan wordt deze afbeelding gebruikt als schematisch model om dynamisch en ontwikkelingsgericht werken aan de kwaliteit weer te geven. Het betreft vier thema's voor kwaliteit en veiligheid en vier randvoorwaardelijke thema's.

De vier thema's voor kwaliteit en veiligheid zijn:

1 Persoonsgerichte zorg en ondersteuning. Dit gaat over de wijze waarop de cliënt in alle levensdomeinen uitgangspunt is bij zorg- en dienstverlening. Iemand met een zorg- en ondersteuningsbehoefte is vooral een uniek persoon met een eigen geschiedenis, een eigen toekomst en eigen doelen. Persoonsgerichte zorg en ondersteuning vindt plaats binnen een relatie tussen cliënt en zijn naaste(n), zorgverlener en zorgorganisatie. De kwaliteit van deze relatie bepaalt mede de kwaliteit van zorg.

2 Wonen en welzijn. Dit gaat over de wijze waarop de organisatie en zorgverleners in hun zorg- en dienstverlening enerzijds oog hebben voor optimale levenskwaliteit en welbevinden van cliënten en betrokken naaste(n) en anderzijds gericht zijn op het bevorderen en ondersteunen hiervan.

3 Veiligheid. Garanderen van basisveiligheid betekent dat een zorgorganisatie met gebruikmaking van relevante professionele standaarden en richtlijnen, vermijdbare schade bij cliënten zoveel mogelijk voorkomt en leert van veiligheidsincidenten. Het gaat om risicobewustzijn en risicoreductie.

4 Leren en verbeteren van kwaliteit. Dit gaat over de wijze waarop de zorgverlener en zorgorganisatie op dynamische en lerende wijze zorg dragen voor optimale zorg en verzorging voor cliënten, daarbij gebruikmakend van de best beschikbare kennisbronnen zoals wetenschappelijke literatuur, professionele richtlijnen, landelijke en lokale data, gesystematiseerde ervaringsgegevens en kwalitatieve informatie.

De vier randvoorwaardelijke thema's zijn:

1 Leiderschap, governance en management. Dit gaat over de aansturing en governance van de zorgorganisatie die faciliterend zijn voor kwaliteit, zoals het beleggen van verantwoordelijkheid, besluitvorming en risicomanagement, en over de strategische, statutaire en financiële verplichtingen.



Nieuw Boschzicht

WONEN & ZORG

2 Personeelssamenstelling. Dit gaat over de adequate samenstelling van het personeelsbestand. Hoeveel zorgverleners met welke vaardigheden en competenties zijn nodig om te voorzien in de (fluctuaties in) wensen en behoeften van de cliënten waaraan de zorgorganisatie zorg en ondersteuning biedt.

3 Gebruik van hulpbronnen. Dit gaat over het effectief en efficiënt gebruiken van hulpbronnen om de best mogelijke zorgresultaten en ervaringen te behalen met de beschikbare financiën en middelen.

4 Gebruik van informatie. Dit gaat enerzijds over het actief gebruik maken van informatie rondom de inzet van middelen, voor het leveren, monitoren, managen en verbeteren van zorg, alsook over het op transparante wijze verstrekken van kwaliteitsinformatie aan cliënten, hun naasten en aan de samenleving.

Wij onderschrijven deze thema's en in dit kwaliteitsplan is de invulling van deze thema's herkenbaar. Voor de indeling van dit kwaliteitsplan volgen wij de handreiking van het kwaliteitskader verpleeghuiszorg:

- Omschrijving zorgvisie en kernwaarden (Hoofdstuk 1: Zorgvisie en kernwaarden);
- Omschrijving doelgroepen, aantal cliënten per doelgroep, leeftijdsverdeling (Hoofdstuk 2: Doelgroep en werkwijze);
- Type zorgverlening, ZZP-verdeling, omzet per doelgroep (Hoofdstuk 2: Doelgroep en werkwijze);
- Aantal locaties (overeenkomend met KvK registratie), zorgomgeving (kleinschalig/groot-schalig) en voornaamste besturingsfilosofie (Hoofdstuk 3: Kenmerken locatie);
- Landelijk/stedelijk van aard (Hoofdstuk 3: kenmerken locatie);
- Profiel personeelsbestand/personeelssamenstelling (Hoofdstuk 4: Personeel);
- Hoeveel zorgverleners en vrijwilligers per organisatie-eenheid/doelgroep (Hoofdstuk 4: Personeel);
- Verdeling zorgverleners over functies en niveaus (kolom (para)medisch, psychosociaal, verpleegkundig, verzorgend in de verschillende niveaus 1-3, facilitair, administratief en management, vrijwilligers). Per kolom inzicht in verhouding leerling/gediplomeerden (Hoofdstuk 4: Personeel);
- In- door- en uitstroomcijfers (Hoofdstuk 4: Personeel);
- Ratio personele kosten versus opbrengsten (Hoofdstuk 4: Personeel);
- Situatie, plannen en voornemens, waardering door bestuur en interne stakeholders en hoofdverantwoordelijke per hoofdstuk van het kwaliteitskader verpleeghuiszorg (Hoofdstuk 5: Beleid);
- Persoonsgerichte zorg en ondersteuning (Hoofdstuk 6);
- Wonen en welzijn (Hoofdstuk 7);
- Veiligheid (Hoofdstuk 8);
- Leren en werken aan kwaliteit (Hoofdstuk 9);
- Leiderschap, governance en management (Hoofdstuk 10);
- Personeelssamenstelling: voldoende en vakbekwaam personeel (Hoofdstuk 4: Personeel);
- Gebruik van hulpbronnen (Hoofdstuk 11);
- Gebruik van informatie (Hoofdstuk 12).

Ten slotte is er de verbeterparagraaf (Hoofdstuk 13) met hierin tevens een beschrijving van samenleren en verbeteren:

- Beschrijving van de verbeterparagraaf per locatie (volgens KvK registratie);



Nieuw Boschzicht

WONEN & ZORG

- Beschrijving van op welke wijze en met welke interne en externe partijen plannen per relevante organisatie-eenheid tijdens en na het jaar wordt geëvalueerd en hoe resultaten terugvloeien naar betrokkenen in de zorgorganisatie.

Hoofdstuk 1

Zorgvisie en kernwaarden;

Missie

Binnen de zorg zien we de afgelopen tijd een verschuiving plaatsvinden die niet altijd ten goede komt voor de oudere wordende mens binnen onze maatschappij. Er is vaak weinig tijd voor de mensen die zorg nodig hebben en in een verpleeghuis wonen of thuiszorg krijgen.

Er vallen veel oudere mensen met somatische, dan wel psychogeriatrische klachten tussen wal en schip. Organisaties zijn vaak log en groot en het personeel is de afgelopen jaren voor een groot deel weg bezuinigd en de verpleeghuizen zijn geminimaliseerd. Thuis wonen is voor deze groep niet veilig omdat ze ernstig dementerend zijn, daarnaast kan gedragsproblematiek voorkomen of mensen hebben veel somatische zorg nodig en dit kan de thuiszorg niet altijd bieden. Thuiszorg biedt ook geen 24-uurs-zorg. Binnen Nieuw Boschzicht en Nieuw Vogelesang wordt 24-uurs-zorg geboden. Nieuw Vogelesang zal in kwartaal 2 2020 worden opgeleverd en biedt plaats voor 20 zorgplekken.

Samen met de cliëntenraad wordt er afgestemd en gekeken naar behoeftes van onze cliënten.

De raad van commissarissen kijkt eveneens mee en stuurt het totale proces bij waar nodig.

Visie

Bewoners hebben het recht om het leven dat ze tot nu toe hebben geleid zoveel mogelijk op hun eigen wijze voort te zetten. De woon- en leefomgeving moet dan ook zoveel mogelijk ondersteunend zijn aan de behoeften en leefstijl van de bewoner.

Bewoners leven in hun “eigen” huis, eigen kamer. De overige ruimtes zijn voor algemeen gebruik voor de bewoners en of productieruimtes voor de zorg- en dienstverleners.

Feitelijk is het huis van de bewoners en dienen wij ons als gasten te gedragen. De woon- en leefomgeving moet zoveel mogelijk ingericht zijn op wat bewoners zinvol en ondersteunend vinden. Niet alleen tot betrekking tot de aanleiding maar ook betreffende de activiteiten, het tijdstip waarop ze worden georganiseerd.

Eigenlijk moet de woning gezien worden als buurtje waarin een sfeer van geborgenheid en veiligheid heerst.

Doelstelling

Bij woonzorgvoorziening Nieuw Boschzicht bieden we professionele verpleegzorg en begeleiding aan van hoog niveau. Dat wil zeggen dat wij alle zorgzwaartes aankunnen en cliënten zorg ontvangen van A tot Z. Mensen kunnen bij ons verblijven en verpleegd worden tot de stervensfase toe.

Ook de betaalbaarheid van onze woonzorg onderneming moet voor iedereen toegankelijk zijn. Thans zien we dat bij grote instellingen schaars zijn of onbetaalbaar.

Wij bieden kleinschaligheid aan vanuit het principe “veilig en nabij in de wijk”. Wonen en zorg, betrouwbaar en veilig en dichtbij de mens.

Kleinschalig wonen is eigenlijk niet meer dan een middel om een achterliggend doel te bereiken. Behoudt van levens- en woonkwaliteit voor mensen met een beperking. Een vorm die het mogelijk maakt dat bewoners aansluiting vinden op de eigen leefstijl, dagindeling, personen en activiteiten waar men vertrouwd mee was.

Kernwaarden Nieuw Boschzicht

Professionele, warme zorg die toegankelijk is voor iedereen. Betrouwbaar, efficiënt, creatief en enthousiast. Men heeft respect voor elkaar, helpt elkaar waar nodig. De directie is laagdrempelig benaderbaar en heeft een stimulerende rol in het verbeteren en professionaliseren van de organisatie. Daarnaast hebben ze een voorbeeldfunctie. De directie kent en herkent ieders kwaliteiten en zal deze kwaliteiten stimuleren bij het personeel.

Hoofdstuk 2

Doelgroep en werkwijze

In Zorgcentrum Nieuw Boschzicht hebben we een capaciteit voor 11 cliënten. De doelgroep bestaat uit ouderen met psychogeriatrische en somatische beperkingen. De leeftijd van de cliënten varieert. De meeste cliënten hebben een leeftijd tussen 80 en 90 jaar, maar er wonen zowel jongere als oudere cliënten. Alle cliënten zijn geïndiceerd door het CIZ (Centrum Indicatie Zorg). De zorgzwaarte varieert van ZZP 4 tot en met ZZP7. ZZP 4 nemen we echter niet meer op.

De kenmerken van onze zorgverlening hebben we onderverdeeld in vier thema's:

1 Gedreven om de best mogelijke zorg te bieden:

- Kleinschalig: dat wil zeggen maximaal 11 cliënten;
- Persoonlijk geleid: de directie is direct betrokken bij de zorgverlening op de werkvloer;
- Passie, inzet en betrokkenheid staan hoog in het vaandel. Dit blijkt onder andere uit de Zorgvisie en kernwaarden en de aandacht die wordt besteed aan behalen van de doelstellingen die hieruit voortvloeien;
- Het is vanzelfsprekend dat de personeelsbezetting is afgestemd op de doelgroep en in overeenstemming is met de missie en visie. Dit is inzichtelijk gemaakt door een toelichting op de personele bezetting met een onderbouwing daarin opgenomen (zie hoofdstuk 4).

2 Actief betrokken bij de brancheorganisatie Riant Verzorgd Wonen:

- We delen actief informatie met collega-voorzieningen;
- We staan ervoor open om collega's te ontvangen om nader kennis te maken;
- We nemen deel aan gezamenlijke bijeenkomsten;
- We nemen op directieniveau deel aan een lerend netwerk;
- We stellen medewerkers in staat om deel te nemen aan reflectiebijeenkomsten als onderdeel van een lerend netwerk.

3 Voldoen aan wettelijke verplichtingen en regelgeving

- We voldoen aan het kwaliteitskader verpleeghuiszorg;
- We voldoen aan IGJ inspectienormen;
- We voldoen aan normen van de inspectie sociale zaken en werkgelegenheid.

4 Open(baar)heid

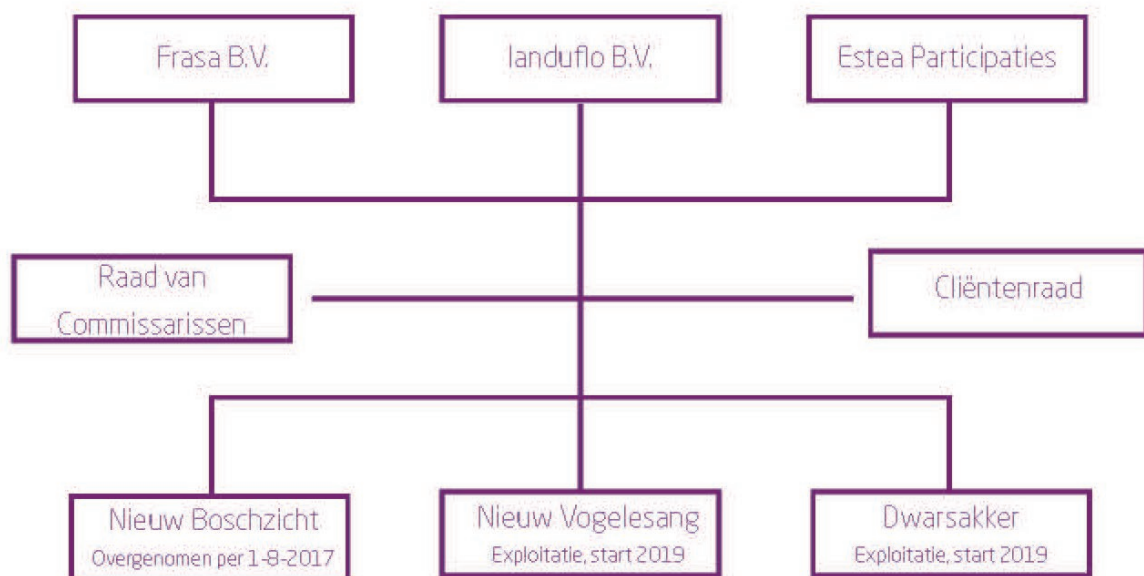
- Uitkomsten en analyses van tevredenheidsonderzoeken onder bewoners stellen we ter beschikking aan belanghebbenden;
- Uitkomsten en analyses van tevredenheidsonderzoeken onder medewerkers stellen we ter beschikking aan belanghebbenden;
- We bespreken beleidsaspecten en belangrijke gebeurtenissen en bevindingen met de cliëntenraad en met het personeel of de personeelsvertegenwoordiging.

Hoofdstuk 3 Kenmerken

Onze voorziening is ingeschreven in de Kamer van Koophandel en heeft in overeenstemming met deze inschrijving 1 locatie te Leersum. Conform de in de vorige hoofdstukken beschreven zorgvisie, kernwaarden en werkwijze zijn we een kleinschalige voorziening met een capaciteit van 11 plaatsen.

De locatie van onze voorziening is landelijk. Deze ligging betekent onder andere dat de bewoners kunnen genieten van de omliggende natuur maar dat het dorp met voorzieningen binnen loopafstand te bereiken is.

Organogram



Toelichting op het organogram

De raad van bestuur bestaat uit drie personen twee van deze personen te weten Nicole van den Broek en Frans Tanis hebben de dagelijkse operationele leiding. De derde bestuurder is op de achtergrond aanwezig. De directeuren zijn beide verpleegkundigen en meewerkend. Ze sturen de evv-ers en zorgmedewerkers aan. De vervanging bij ziekte en vakantie wordt opgevangen door directie en evt het inzetten van meer uren bij personeelsleden. Het organigram laat zien dat er sprake is van een platte organisatie met korte lijnen en dat er weinig overhead is. Een en ander in overeenstemming met het meerjarenbeleid en de missie en visie.

Het organogram met de toelichting geeft een goed beeld van onze besturingsfilosofie, die in het kort is te kenmerken als betrokken en bevlogen, waarbij het welbevinden van cliënten en het voldoen aan wettelijke eisen van groot belang zijn.

Hoofdstuk 4 Personeel

Om de zorg te kunnen bieden conform de zorgvisie en om te voldoen aan de wensen en verlangens van cliënten, voldoen we aan de volgende kenmerken. In de tabel staan de medewerkers, onderverdeeld naar discipline. In de tekst daarna staat per locatie aangegeven tot welke personele bezetting dit leidt.

| <i>Personeelsbestand</i> | | | |
|---|--------------------|-----------------|-----------------------|
| <i>Discipline</i> | <i>loon-dienst</i> | <i>fte</i> | <i>Uren per maand</i> |
| <i>Verzorgende (IG) niveau 3</i> | <i>Ja</i> | <i>2,78</i> | |
| <i>Verpleegkundige niveau 4</i> | <i>Ja</i> | <i>1</i> | |
| <i>Verpleegkundige niveau 5</i> | <i>Ja</i> | <i>1</i> | |
| <i>Helpende niveau 2</i> | <i>Ja</i> | <i>2,22</i> | |
| <i>Activiteitenbegeleider niveau 3</i> | <i>nee</i> | | |
| <i>Activiteitenbegeleider niveau 4</i> | <i>nee</i> | | |
| <i>Creatief therapeut niveau 5</i> | <i>nee</i> | | |
| <i>Huishoudelijk medewerker niveau 1</i> | <i>nee</i> | | |
| <i>Kok</i> | <i>nee</i> | | |
| <i>Keukenhulp</i> | <i>Ja/nee</i> | | |
| <i>SOG</i> | <i>Ja</i> | <i>con-sult</i> | |
| <i>Psycholoog</i> | <i>Ja</i> | | |
| <i>Psychiater</i> | <i>nee</i> | | |
| <i>Maatschappelijk/sociaal werker</i> | <i>nee</i> | | |
| <i>Vrijwilliger/activiteiten</i> | <i>Ja</i> | <i>0,22</i> | |
| <i>BBL-Leerling Verzorgende (IG) niveau 3</i> | <i>Ja</i> | <i>2</i> | |
| <i>BBL-Leerling Verpleegkundige niveau 4</i> | <i>Ja</i> | <i>0.88</i> | |

Personele bezetting per dag

Dagelijks zetten we de volgende diensten in. Voor zorgwerkzaamheden werken we uitsluitend met bevoegd en bekwaame medewerkers. Iedere dag worden er activiteiten gedaan door het personeel of door vrijwilligers.

Dagdiensten

- twee diensten van 7.15 tot 15.30 uur
- één dienst van 8.00 tot 12.00 uur (hier zullen we in Q2 2019 mee van start gaan)

Avonddiensten

- één van 15.30-23.00 uur
- één van 13.30-21.30 uur

Nachtdiensten

- één van 23.00-7.15 uur

Achterwacht

- 24/7 door verpleegkundige. Voor calamiteiten 24/7 bereikbaar.

De personele bezetting wordt afgestemd op de zorgbehoefte van de gezamenlijke bewoners. De personele bezetting wordt zo nodig uitgebreid. Deze personele bezetting is openbaar en door ons gepubliceerd op onze website.

Waarom twee en een halve dagdiensten en twee avonddiensten?

Uit ervaring weten we dat de volgende aspecten altijd haalbaar zijn bij vier dagdiensten

- tijd nemen voor bewoners bij opstaan en toch niet te laat aan tafel.
- ruime bezetting waardoor er mogelijkheden zijn voor extra aandacht aan bewoners en bezoek.
- ruime bezetting waardoor het niet nodig is om te haasten en in alle rust met de bewoners te werken conform zorgleefplan.

Waarom één nachtdienst?

De werkzaamheden in de nacht kunnen door één medewerker worden uitgevoerd. Uiteraard is de verpleegkundige-achterwacht 24/7 bereikbaar en oproepbaar.

In 2018 waren er de volgende personeelwijzigingen:

| Omschrijving | Aantal | fte |
|------------------------|--------|------|
| Vertrokken medewerkers | 1 | 0,44 |
| Nieuwe medewerkers | 1 | 0,67 |

Dankzij onze platte organisatie en korte lijnen kunnen in onze zorgvoorziening de zorggelden optimaal worden benut waarvoor het is bedoeld.

Wij hanteren de volgende kaders voor voldoende en bekwaam personeel, ingedeeld in drie thema's:

1 Aandacht, aanwezigheid en toezicht

- Tijdens de zorg en ondersteuning bij intensieve zorgmomenten (zoals opstaan, naar bed gaan, intake en rond het sterven) zijn er minimaal twee zorgverleners beschikbaar om deze taken te verrichten;
- Tijdens de dag en avond is er permanent iemand in de huiskamer of gemeenschappelijke ruimte om de aanwezige bewoners de benodigde aandacht en nabijheid te bieden en toezicht te houden. Wanneer een bewoner de ruimte moet verlaten is er iemand aanwezig om dit op te vangen. Hierbij nemen we de afbakening tussen professionele verantwoordelijkheid en de inzet van familie en vrijwilligers in ogenschouw;
- In iedere dagdienst, ook in het weekend, is er iemand aanwezig die de juiste kennis en competenties heeft om separaat van de zorgtaken aandacht te besteden aan zingeving/zinnvolle dag-invulling van cliënten;
- De zorgverleners die in direct contact zijn met de cliënten, kennen hun naam, zijn op de hoogte van hun achtergrond en persoonlijke wensen.



Nieuw Boschzicht

WONEN & ZORG

2 Specifieke kennis, vaardigheden

- Er is altijd iemand aanwezig die met zijn of haar kennis en vaardigheden aansluit bij de (zorg)vragen en (zorg)behoeften van de cliënten en bevoegd en bekwaam is voor de vereiste zorgtaken;
- Er is 24/7 een BIG geregistreerde verpleegkundige binnen 30 minuten ter plaatse;
- Er is een arts bereikbaar en oproepbaar. Deze arts reageert direct en is uiterlijk binnen 30 minuten ter plaatse;
- Er zijn 24/7 aanvullende voorzieningen beschikbaar voor (on)geplande zorg, vragen of toenevende complexiteit zoals: opschalen van personeel, inroepen specialist ouderengeneeskunde, overleg medisch specialist of gedragsdeskundige, tijdelijke overplaatsing cliënt, inschakelen Centrum voor Consultatie en Expertise (CCE), in gang zetten 'meer-zorg' en dergelijke.

3 Reflectie, leren en ontwikkelen

- Er is voor iedere zorgverlener voldoende tijd en ruimte om te leren en te ontwikkelen via feedback, intervisie, reflectie en scholing. Iedere maand besteden we aandacht aan thema's en bespreken we zaken in het werkoverleg. Daarnaast bieden we coaching on the job.
- Vanaf 1-1-18 is er voor iedere zorgverlener tijd en ruimte om op gezette tijden mee te lopen bij een collega organisatie uit het lerend netwerk. Dit is als volgt georganiseerd: In ons scholingsbeleid komen we hier op terug;
- Er is voldoende tijd beschikbaar om als EVV'er of contactverzorgende deel te nemen aan multidisciplinair overleg;
- Een deel van de scholing en deskundigheidsbevordering besteedt aandacht aan methodisch en multidisciplinair werken;
- Het scholingsbeleid voor zittende en aankomende zorgverleners versterkt hun vakbekwaamheid aantoonbaar en er wordt nadrukkelijke aandacht besteed aan omgaan met zorgdilemma's en adequate zorg bij het levenseinde;
- In de functioneringsgesprekken komen competentie- en loopbaanontwikkeling aan de orde.

Hoofdstuk 5
Beleid

Op basis van missie en visie en aan de hand van succesbepalende factoren hebben we een meerjarenkwaliteitsplan vastgesteld. Het kwaliteitsplan wordt minimaal ieder kwartaal geëvalueerd en jaarlijks wordt over de bevindingen gerapporteerd in het kwaliteitsverslag.

Hoofdstuk 6

Persoonsgerichte zorg en ondersteuning

Wij hechten eraan om de zorg en ondersteuning voor elke cliënt op maat te maken. Dat wil zeggen dat iedere cliënt kan rekenen op een zorgleefplan dat is gebaseerd op diens unieke persoonlijke wensen en verlangens en dat de professionele zorg voortdurend wordt afgestemd op de actuele noodzaak. Hierna lichten we per thema toe wat iedere cliënt mag verwachten en welke eigenschappen de medewerkers hebben. Onderstaande thema's zijn ontleend aan het kwaliteitskader verpleeghuiszorg en afhankelijk van bevindingen, opgenomen in het opleidingsplan 2018-2019.

Compassie: nabijheid, vertrouwen, aandacht en begrip

- De zorgverleners kennen het verhaal, de behoeften en wensen, de zorgen, problemen en levensvragen van elke cliënt;
- De medewerkers spreken de cliënt aan op de manier die de cliënt prettig vindt;
- De medewerkers praten met cliënten en niet over cliënten;
- De zorgmedewerkers maken echt contact met cliënten;
- De medewerkers hebben aandacht voor familie, naasten en mantelzorgers;
- De zorgverleners hebben inlevingsvermogen en begrip en tonen empathie;
- De zorgverleners beschikken over een breed repertoire aan communicatieve en sociale vaardigheden en beschikken over de juiste kennis en vaardigheden op het gebied van zorg die wordt geleverd;
- De zorgverleners hebben respect voor normen en waarden van de cliënt, naasten en mantelzorgers.

Uniek zijn: gezien worden in persoonlijke context, eigen identiteit.

- Er is aandacht voor wat cliënten belangrijk en zinvol vinden om te doen, ook vanuit levensbeschouwing en om contacten die cliënten willen onderhouden;
- Als een cliënt dat wil, wordt deze hierbij geholpen, met respect voor eigen regie en autonomie;
- Zorgverleners zoeken naar de betekenis van gedrag als een cliënt zich onvoldoende of niet meer kan uitdrukken;
- Medewerkers dragen er zorg voor dat de cliënten zich veilig voelen;
- Medewerkers behandelen cliënten met respect;
- Als er iets te beleven of te ontdekken is, wordt de cliënt daarbij betrokken;
- De cliënten kunnen zoveel mogelijk hun eigen gang gaan, ook als zij geen behoefte hebben om iets te doen;
- Cliënten kunnen zoveel mogelijk hun eigen keuzes maken en kunnen zoveel mogelijk hun leefstijl voortzetten;
- De zorgverlener kent het levensverhaal van elke cliënt en ondersteunt waar mogelijk om dat voort te zetten;
- De zorgverleners kennen de persoonlijke wensen behoeften van en risico's bij de cliënt;
- De zorgverlener is in staat om veranderd gedrag te duiden of om daar adequate hulp bij te vragen;
- De zorgverleners hebben aandacht voor de naaste(n) van de cliënt als onderdeel van zijn eigen leven;
- De zorgverlener kan bij het volgen van professionele richtlijnen en standaarden een goede afweging maken in het licht van de persoonlijke situatie en wensen van de cliënt;
- Dilemma's worden samen besproken en hiervan wordt geleerd.



Nieuw Boschzicht

WONEN & ZORG

Autonomie: behoud van eigen regie over leven en persoonlijk welbevinden ook bij zorg in de laatste levensfase

- De cliënten kunnen, zover mogelijk, hun eigen leven vorm en inhoud geven zowel in grote als in kleine onderdelen van de dag.
- Indien een cliënt de regie niet meer kan nemen, krijgen diens naasten de kans om diens ogen en oren te zijn en de wensen te verwoorden of gedrag toe te lichten en te verklaren;
- Met iedere cliënt is bij opname concreet gesproken over zorg rondom het levenseinde. De cliënt heeft aan kunnen geven wat de wensen zijn: wat deze cliënt wel wil (bijvoorbeeld comfort, geen pijn, wel vocht- en voeding) en niet wil (bijvoorbeeld geen antibiotica of bloedproducten, niet beademen, geen ziekenhuisopname);
- De afspraken over zorg rondom het levenseinde zijn ook bekend bij de naasten en worden met de cliënt op regelmatige basis geëvalueerd;
- Zorgverleners laten zich primair leiden door de eigen wensen van de cliënt. Daarbij geldt als uitgangspunt: liever zelf laten doen dan overnemen;
- Cliënten krijgen de kans om zoveel mogelijk zelf sturing over hun leven te houden;
- De zorgverleners wegen met de cliënt en zijn naaste(n) de veiligheidsrisico's af tegen de kwaliteit van leven;
- De zorgverleners bespreken bij opname de wensen van cliënten rondom zorg bij het levenseinde. Wensen worden geïnventariseerd, opgenomen in het zorgplan en actief gedeeld met het multidisciplinaire team. Richtlijnen rondom palliatieve zorg worden gevolgd;
- De wensen van en afspraken met de cliënt worden gedeeld met de naaste(n) en op regelmatige basis opnieuw besproken met de cliënt.

Zorgdoelen: iedere cliënt heeft afspraken over en inspraak bij de doelen ten aanzien van zijn/haar zorg, behandeling en ondersteuning

- Iedere cliënt heeft een eigen actueel zorgleefplan en een medisch plan dat in samenspraak met de cliënt en desgewenst diens naasten is opgesteld;
- De cliënt geeft aan zich te herkennen in het zorgleefplan en medisch plan, zo niet dan wordt dat besproken met de cliënt en diens naasten;
- De cliënt of diens belangenbehartiger is aanwezig bij het multidisciplinair overleg (MDO), tenzij deze dat niet wil. De cliënt wordt in staat gesteld om zich op het MDO voor te bereiden. De inbreng van de cliënt doet ertoe om de zorgverlening beter af te stemmen op diens behoeften;
- Met de cliënt of diens belangenbehartiger wordt op regelmatige basis besproken of de zorg- en behandelafspraken worden nagekomen en of de zorg aan de wensen en behoeften voldoet;
- De specialist ouderengeneeskunde (SOG) maakt met de cliënt en diens naasten concrete afspraken over het zorgbeleid bij het levenseinde;
- Iedere cliënt beschikt binnen uiterlijk zes weken na opname over een zorgleefplan en medisch plan, of zoveel eerder als mogelijk;
- Binnen 24 uur zijn in ieder geval zaken zoals medicatie, dieet, primaire hulpvraag, een eerste contact persoon en handelen bij calamiteiten vastgelegd in een concept zorgleefplan en medisch plan dat na maximaal zes weken definitief wordt;
- Het zorgleefplan wordt opgesteld door tenminste een niveau 3 zorgverlener, die tevens voor deze cliënt de EVV-er is;
- Het medisch plan wordt opgesteld door de SOG;
- De zorgverleners volgen bij het werken met zorgleefplannen de richtlijnen voor gebruik van en multidisciplinair overleg over het zorgleefplan zoals vastgelegd in: www.zorgleefplanwijzer.nl/zlp-informatie/wet-en-regelgeving.html;
- De zorgverleners werken individueel en (multidisciplinair) samen met een actueel zorgleefplan dat ook werkelijk verbinding houdt met de uitvoering van zorg;
- Zorgverleners hebben inzicht in de situatie van de cliënt, inzicht in het zorg- en behandelproces rondom de cliënt en werken hierin samen als multidisciplinair team;



Nieuw Boschzicht

WONEN & ZORG

- Zorgverleners kunnen inzicht geven over de zorg aan de cliënt, aan diens naaste(n) en aan collega's;

Hoofdstuk 7

Wonen en welzijn

Naast uitmuntende zorg en ondersteuning, zoals beschreven in het vorige hoofdstuk, vinden wij wonen en welzijn belangrijk voor onze cliënten. We streven ernaar dat de wensen en verlangens van de cliënten zoveel mogelijk kunnen worden waargemaakt. Omgaan met beperkingen van cliënten zien wij liever als een uitdaging dan als een beletsel. Hierna lichten we per thema toe wat iedere cliënt mag verwachten en welke eigenschappen de medewerkers hebben. Onderstaande thema's zijn ontleend aan het kwaliteitskader verpleeghuiszorg.

Zingeving

- Er is bij zorgverleners aandacht voor specifieke levensvragen zoals omgaan met verlies van functies, eenzaamheid, rouw, depressie, ouderdom en invulling van de laatste levensfase;
- Indien een cliënt iets kan en wil betekenen voor een ander ondersteunen we dat;
- Het is voor iedere cliënt mogelijk om een geestelijke verzorger te spreken van de eigen levensbeschouwelijke signatuur.

Zinvolle tijdsbesteding

- De cliënt kan iedere dag deelnemen aan verschillende activiteiten, individueel of in groepsverband;
- Wekelijks worden er activiteiten met de bus aangeboden. "Weg van de snelweg".
- De cliënten worden gestimuleerd om te bewegen;
- Cliënten kunnen naar buiten als zij dat willen;
- Iedere cliënt kan een leven leiden dat zo veel mogelijk persoonlijk passend is;
- Bij de uitvoering van de dagactiviteiten kan een cliënt begeleiding krijgen van een vrijwilliger of een professional;
- Er wordt bij de tijdsbesteding rekening gehouden met verschil in behoefte aan ondersteuning en zorg.

Schoon en verzorgd lichaam plus verzorgde kleding

- Iedere cliënt ontvangt naar eigen wens en behoefte en in overleg met diens naasten de dagelijkse persoonlijke verzorging van lichaam en kleding (o.a. bed, bad, toiletgang, haardracht, make-up, bril, gehoorapparaat, kledingkeuze).

Familieparticipatie en inzet vrijwilligers

- Zorgverleners geven naasten en andere betrokkenen uit het sociale netwerk van de cliënt de ruimte om in de zorg en ondersteuning te participeren;
- Het beleid rondom participatie familie en vrijwilligers is beschreven en bekend bij cliënten en zorgverleners;
- We bieden vrijwilligers scholing over de doelgroep.

Wooncomfort: gastvrijheid, maaltijden, schoonmaak en inrichting

- De inrichting van de woonomgeving is aangepast aan zorg- en ondersteuningsbehoeften (privéruimten, recreatieruimten, gebedsruimte, buitenruimten, verkeersruimten);
- De privé, verkeers- en gedeelde (recreatie)ruimten zijn schoon en veilig;
- Cliënten worden in de gelegenheid gesteld met eigen spullen hun kamer in te richten;
- De maaltijden worden samen met de bewoners samengesteld. Er wordt vers gekookt volgens de HACCP-normen.

Hoofdstuk 8

Veiligheid

Streven naar optimale veiligheid heeft een hoge prioriteit. Het voortdurend streven naar veiligheid zien wij niet los van andere belangrijke waarden. Bijvoorbeeld de afweging die wij maken tussen persoonlijke vrijheid en welzijn aan de ene kant, en persoonlijke veiligheid en risico's aan de andere kant. Veiligheid houdt niet alleen zorginhoudelijke veiligheid in. Andere veiligheidseisen waaraan wij aandacht besteden zijn veiligheid van hulpmiddelen, brandveiligheid, de aanwezigheid van een ontruimingsplan, voedselveiligheid en drinkwaterveiligheid. Ook het bieden van inspraakmogelijkheden aan medewerkers en cliënten en een toegankelijke klachtenregeling zien wij als manieren om veiligheid te bevorderen.

V&VN en Verenso hebben de opdracht gekregen om indicatoren vast te stellen voor basisveiligheid. Op het moment van het opstellen van dit kwaliteitsplan zijn deze indicatoren nog niet gereed. Wij hanteren vooralsnog ten aanzien van basisveiligheid het volgende:

Medicatieveiligheid

- Minimaal tweemaal per jaar organiseren we een medicatiereview met de apotheker en de SOG;
- We analyseren de MIC meldingen minimaal tweemaal per jaar en we besteden aandacht aan de oorzaken van eventuele medicatiefouten. Hierbij betrekken we de medewerkers en zo nodig voeren we een retrospectieve risicoanalyse uit;
- We beperken het antipsychoticagebruik in samenspraak met de SOG zoveel mogelijk en we registreren de prevalentie van het gebruik van antipsychotica om te kunnen vergelijken met voorzieningen uit het lerend netwerk;
- We beperken het antibioticagebruik in samenspraak met de huisarts zoveel mogelijk en we registreren de prevalentie van het gebruik van antibiotica om te kunnen vergelijken met voorzieningen uit het lerend netwerk.

Decubitus en mondzorg

- Er vindt regelmatige monitoring plaats van huid(letsel), voedingstoestand, mondzorg en incontinentieletsel bij alle cliënten;
- In consult via de huisarts is er een decubitus-verpleegkundige oproepbaar.
- Bespreking van de bevindingen van deze monitoring vindt plaats met de medewerkers en met voorzieningen uit het lerend netwerk.

Inzet vrijheidsbeperkende maatregelen

- Indien onvrijwillige zorg is geïndiceerd, betekent dit dat de betreffende cliënt dient te worden overgeplaatst naar een voorziening die hiertoe gemachtigd is;
- Vrijheidsbeperkende maatregelen (VBM) worden niet of met de grootst mogelijke terughoudendheid toegepast. Bij toepassing wordt altijd beoordeeld welke VBM de minste impact hebben op het welzijn van de cliënt, zonder de veiligheid uit het oog te verliezen;
- Indien VBM worden toegepast wordt dit besproken met de cliënt en diens naasten, met de SOG, met de EVV'er en met de directie. Bij besluit om VBM toe te passen wordt een evaluatiedatum afgesproken. Hierbij geldt als uitgangspunt dat de VBM worden afgebouwd. Voor het toepassen van VBM wordt getekend door de cliënt en de SOG;
- Op elke moment is een overzicht van alle VBM voorhanden;
- De bevindingen van het gebruik van VBM worden besproken met de medewerkers en met voorzieningen uit het lerend netwerk.



Nieuw Boschzicht

WONEN & ZORG

Ziekenhuisopnamen

- Ziekenhuisopnamen op de Spoedeisende hulp (SEH) worden geregistreerd, zowel in het persoonlijke zorgdossier als op een anonieme lijst per locatie;
- De redenen van het insturen voor SEH worden bijgehouden in de volgende categorieën: vallen, heupfractuur, luchtweginfectie, urineweginfectie, delier, CVA, onbegrepen gedrag en overige;
- De bevindingen van het gebruik met betrekking tot SEH worden besproken met de medewerkers en met voorzieningen uit het lerend netwerk.

Hoofdstuk 9

Leren en werken aan kwaliteit

Voortdurend werken aan het verbeteren van kwaliteit is voor ons de norm. Dit doen we op verschillende manieren en we leggen de bevindingen vast. Deze staan ter beschikking van cliënten, naasten, medewerkers en stakeholders. Hiermee beogen we transparantie en hierdoor leggen we op een natuurlijke manier verantwoording af. Het is dan ook vanzelfsprekend dat dit kwaliteitsplan en het later op te stellen kwaliteitsverslag via onze website worden gepubliceerd.

In overeenstemming met het kwaliteitskader verpleeghuiszorg onderscheiden we vijf elementen die het leren en werken aan kwaliteit bevorderen:

1 Kwaliteitsmanagementsysteem

- We hebben een ISO kwaliteitsmanagementsysteem; De certificering zal binnenkort plaatsvinden.
- In dit kwaliteitssysteem zijn de verantwoordelijkheden en bevoegdheden vastgelegd;
- Verantwoording afleggen is ingebed in de processen met de daaraan vastgelegde taken, verantwoordelijkheden en bevoegdheden.

2 Jaarlijks geactualiseerd kwaliteitsplan

- Dit is ons tweede kwaliteitsplan;
- Dit kwaliteitsplan is opgesteld in samenwerking met cliënten en naasten, huisarts, SOG, zorgmedewerkers en directie;
- Jaarlijks zullen we dit kwaliteitsplan evalueren. Dit plan is opgesteld tot 2021.

3 Jaarlijks kwaliteitsverslag

- Op basis van dit kwaliteitsplan maken we in de eerste helft van 2019 een kwaliteitsverslag over 2018;
- Dit kwaliteitsverslag zal gebaseerd zijn op de evaluatie van de doelstellingen en inhoud van dit kwaliteitsplan, inclusief feedback op dit kwaliteitsplan door de collega organisaties uit het lerend netwerk. Het volgt de hoofdstukken van het kwaliteitsplan;
- Cliëntraadpleging als informatiebron voor de evaluatie van zorg is een vast onderdeel van het kwaliteitsverslag;
- Het concept kwaliteitsverslag bespreken we vóór vaststelling met cliëntenraad, medewerkers en met tenminste twee collega zorgorganisaties uit het lerend netwerk;
- Jaarlijks zullen we een actueel kwaliteitsverslag presenteren, onder andere op onze openbare website.

4 Continu werken in de praktijk aan verbeteren door zorgverleners

- Zorgverleners zijn in de praktijk nauw betrokken bij het maken van het kwaliteitsplan en kwaliteitsverslag en werken zo op cyclische en ontwikkelingsgerichte wijze mee aan verbetering;
- Kort-cyclische feedback, continue reflectie en dialoog worden gestimuleerd en vinden in een open klimaat plaats.

5 Lerend netwerk

- Wij maken deel uit van een lerend netwerk, te weten met Riant Verzorgd Wonen. Deze collega zorgorganisaties vallen onder een andere rechtspersoon en hebben een andere Raad van Bestuur;
- Bij de keuze van deze netwerkpartners stond het leren en de praktische werkbaarheid centraal;



Nieuw Boschzicht

WONEN & ZORG

- In dit netwerk werken we in ieder geval samen rondom het kwaliteitsplan en het kwaliteitsverslag met verbeterparagraaf;
- In dit netwerk vindt actieve onderlinge uitwisseling in openheid plaats. Dit geldt voor zowel medewerkers als directies;
- Er is voor alle zorgverleners en directie tijd en ruimte beschikbaar om op gezette tijden mee te lopen bij een collega organisatie uit het lerend netwerk. Dit gebeurt als volgt: tijdens elke netwerkbijeenkomst organiseren we een “speeddate”. Daarna kunnen alle deelnemers aangeven waar en met welk doel men wenst mee te lopen. Dit wordt vervolgens geïnventariseerd en georganiseerd.

Hoofdstuk 10

Leiderschap, governance en management;

Bij ons is er sprake van een directie. De directie heeft dezelfde bevoegdheden als een Raad van Bestuur. In onze directie is de professionele inbreng gegarandeerd omdat twee verpleegkundigen deel uitmaken van de directie. De directie loopt dagelijks mee in het primair proces. De directie ziet erop toe dat de onderwerpen van dit kwaliteitsplan in praktijk worden gebracht en neemt maatregelen als dit onverhoopt nodig wordt bevonden. Gezien de grootte van onze organisatie hebben we besloten om de verpleegkundige adviesraad onderdeel te laten zijn van het lerend netwerk. Hiervoor wordt tijdens bijeenkomsten van het lerend netwerk tijd ingeruimd.

Wij hanteren de Zorgbrede Governance Code.

Onderstaande zes thema's zijn kenmerkend voor ons leiderschap:

1 Visie op zorg

- De in hoofdstuk 1 beschreven zorgvisie is in samenspraak met belanghebbenden opgesteld en vormen een meerwaarde voor cliënten en hun naasten;
- Deze zorgvisie en kernwaarden zijn tevens opgenomen in het meerjarenkwaliteitsplan die de strategische koers van de organisatie weergeven.

2 Sturen op kernwaarden

- De in hoofdstuk 1 beschreven kernwaarden zijn in samenspraak met belanghebbenden opgesteld en vormen een meerwaarde voor cliënten en hun naasten;
- Wij stellen de persoonsgerichte zorg en ondersteuning centraal en borgen de veiligheid van de cliënt te allen tijde;
- Met het opleidingsplan creëren wij de randvoorwaarden voor het vakmanschap van onze zorgverleners;
- Met behulp van synergie tussen cultuur en regels, creëren we een cultuur van waaruit de juiste zaken geregeld worden en het gewenste gedrag wordt bevorderd.

3 Leiderschap en goed bestuur

- De directie stelt zich ondersteunend, faciliterend en transparant op naar alle zorgverleners, cliënten en naasten;
- De directie draagt zorg voor verbinding met en tussen binnen- en buitenwereld van de organisatie;
- De directie heeft overzicht op de verantwoordelijkheden van de organisatie en specifiek ook op verantwoordelijkheden ten aanzien van kwaliteit;
- De directie grijpt tijdig in als dat voor borging van de veiligheid en kwaliteit van de zorg noodzakelijk is, alsmede voor aspecten die de kwaliteit van leven van cliënten ondersteunen;
- De directie zorgt ervoor dat opbouw en omvang van het personeelsbestand in overeenstemming is met de visie, taken en doelgroep.

4 Rol en positie interne organen en toezichthouder(s)

- De directie faciliteert het werk van de cliëntenraad;
- De directie werkt volgens wettelijke kaders van Wet op de Ondernemingsraden (WOR) en de Wet Kwaliteit klachten en geschillen in de zorg (WKKGZ);
- De directie stimuleert inhoudelijke input op het beleid, door dit regelmatig bespreekbaar te maken en terug te laten komen in de werkoverleggen.
- De Raad van Toezicht ziet toe op de Zorgbrede Governancecode.

5 Inzicht hebben en geven

- De directie neemt de regie over het dynamisch kwaliteitsontwikkelp proces zoals beschreven in dit kwaliteitsplan;
- De directie verantwoordt zich over dit kwaliteitsplan in een jaarlijks kwaliteitsverslag;
- De directie speelt een actieve rol bij totstandkoming en actief onderhouden van het lerend netwerk;
- Wij hebben duidelijke afspraken gemaakt over de verantwoordelijkheidsverdeling tussen zorgverleners in de keten;
- De directie is direct betrokken bij en actief in het primaire proces, waardoor er gevoel blijft met de kwaliteit van zorg en het werk op de werkvloer.

6 Verankeren van medische, verpleegkundige en psychosociale expertise

- Professionele inbreng in het aansturen van de organisatie is geborgd door professionele inhoudelijke kennis in de leiding en aansturing van de organisatie;
- Professionele inbreng door een SOG is als volgt geregeld: Op consultbasis.

Hoofdstuk 11

Gebruik van hulpbronnen

Onderstaande hulpbronnen zijn in de voorgaande hoofdstukken van dit kwaliteitsplan niet expliciet beschreven. Een compacte omschrijving van een aantal belangrijke hulpbronnen staat in dit hoofdstuk. Hierbij is vastgelegd hoe deze hulpbronnen dienend zijn aan het primair proces. Ook hiervoor geldt dat we de stappen van samen leren en verbeteren hierop toepassen.

Gebouwde omgeving

In onze gezamenlijke woonkamer is rekening gehouden met rolstoelafhankelijke mensen.

Technologische hulpbronnen

We beschikken over airco in het gebouw. We werken volgens het ONS ECD van Nedap. We hebben een alarmeringssysteem.

Materialen en hulpmiddelen

We hebben een nieuwe website. Daarnaast zijn we 7 dagen in de week bereikbaar per mobiel en per info-mail.

Facilitaire zaken

Boodschappen worden vers ingekocht. We werken volgens de HACCP-code. We hebben 2 gediplomeerde HACCP medewerkers in dienst. We koken iedere avond zelf samen met de bewoners.

Financiën en administratieve organisatie

Onze accountant is Westerveld & Vossers. Deze is gespecialiseerd in kleinschalige zorgondernemingen.

Professionele relaties

We hebben een samenwerkingsovereenkomsten met het RAZ voor wat betreft Portero. We zijn aangesloten bij Riant Verzorgd wonen. Dit is een branche organisatie voor kleinschalige ondernemingen. Verder hebben we korte lijnen met de huisarts, apotheek, fysio en ergo.

Hoofdstuk 12

Gebruik van informatie.

De volgende drie thema's onderscheiden we als het gaat om het gebruik van informatie:

1 Verzamelen en delen informatie waaronder cliëntoordelen

- We verzamelen ieder jaar cliëntervaringen middels een erkend instrument. Dit instrument meet de subjectief ervaren bijdrage van de organisatie aan de kwaliteit van leven van de cliënt;
- We leveren gegevens aan conform de aanleverspecificaties van het Zorginstituut;
- De Informatie ten behoeve van de persoonsgerichte zorg en ondersteuning wordt op efficiënte wijze verzameld tijdens het zorgproces en wordt gebruikt om te plannen en te verbeteren;
- Bij het verzamelen, vastleggen en beheren van data en informatie hanteren we (Wettelijke) vastgestelde privacy- en veiligheidseisen. Dit geldt ook voor het uitwisselen van en reflecteren op kwaliteitsinformatie tussen interne en externe stakeholders.

2 Benutten en optimaliseren bestaande administratiesystemen

- Het N-care medicatiesysteem van de apotheker is voorwaardelijk voor een goed zorg- behandel- en ondersteuningsproces;
- Dit systeem van medicatieveiligheid en systematisch inzicht in aard en omvang geeft ondersteuning bij ongeplande ziekenhuisopnames;
- Aanvullende gegevensverzameling vindt niet plaats of is slechts bij uitzondering aan de orde.

3 Openbaarheid en transparantie

- Dit kwaliteitsverslag is openbaar toegankelijk via o.a. de website en de Openbare Database van Zorginstituut Nederland.

Hoofdstuk 13

Verbeterparagraaf

We stellen alles in het werk om de doelstellingen die in dit kwaliteitsplan zijn beschreven waar te maken. Periodiek evalueren we de voortgang en indien nodig stellen we ons beleid bij om de doelstellingen te behalen.

Bij het maken van dit kwaliteitsplan voorzien we de volgende acties om de doelstellingen te behalen:

- Verder implementeren van ISO-9001:
 - o In Q1 2019 zijn we ISO-gecertificeerd.
- Verder implementeren van ONS zodat we het systeem zo optimaal mogelijk gebruiken en de kwaliteit waarborgen:
 - o Zorgplannen verder optimaliseren dmv de domeinen toe te voegen. (Q1 2019)
 - o VBM implementeren in ONS. (Q1 2019)
 - o MIC-implementeren in ONS. (Q2 2019)
- Verder implementeren van N-care bij de medewerkers zodat iedereen op de juiste manier medicatie aftekent. (Q1 2019)
- Verbeteren deskundigheidsniveau:
 - o Niveau 2 verder opleiden. (Continu 2019)
 - o Niveau 3 aannemen. (Q2 2019)
 - o Verpleegkundige niveau 4 rond haar opleiding af. Verpleegkundige meer overstijgende zaken laten uitvoeren vwb zorgdossiers. (Q2 2019)
- Uitbreiden uren nachtdienst om de kwaliteit in de nacht te waarborgen:
 - o Van slaapwacht naar wakende nacht. (Q1 en Q2 2019)
 - o Het voornemen om het niveau qua kennis in de nacht te professionaliseren. Uiteraard kunnen we dit niet direct aanpassen ivm de bestaande contracturen. We proberen dit zo optimaal mogelijk met natuurlijkverloop aan te passen. (Q1 en Q2 2019)
- Uitbreiden uren op de dag ivm meer handen aan het bed, toezicht en meer uren beschikbaar voor activiteiten. Daarnaast willen we de kwaliteit verhogen door hiervoor een niveau 3 VIG aan te nemen:
 - o In de ochtend meer uren aan het bed en meer uren voor de activiteiten. (Q2 2019)
- Verbeteren inzet activiteiten op Nieuw Boschzicht:
 - o Aanschaffen van een bus en meer activiteiten opzetten buiten het huis: “Weg van de snelweg”. (Q1 2019 start en daarna continu)
 - o Activiteitenplanning maken zodat er iedere dag activiteiten worden aangebracht. (Continu)

Kijkende naar de financiële kant van bovenstaande doelen en acties is er een beroep gedaan op het kwaliteitsbudget 2019 vanuit het Zilveren Kruis. Verantwoording hierover is in een andere bijlage weergegeven.

Minimaal drie maal per jaar evalueren we in het Directie Team de voortgang van de verbeterplanning. De bevindingen hierbij bespreken we in de cliëntenraad en de Raad van Commissarissen en met de medewerkers in het teamoverleg. Door middel van notulen kan iedereen de voortgang volgen en is de kwaliteit transparant en gewaarborgd. Daarnaast worden de resultaten van verbeterplannen in het kwaliteitsverslag opgenomen. Dit verslag is openbaar en voor eenieder inzichtelijk.